

# CLAS<sup>®</sup>

OH 0236

VERIN DE FOSSE 2 ETAGES 800kg

2 STAGE PIT JACK 800kg



[clas.com](http://clas.com)





### ATTENTION

Avant de retourner ce produit pour quelque raison que ce soit (problème d'installation, consignes d'utilisation, panne, problème de fabrication...), merci de nous contacter.

Contact :

Vous pouvez nous joindre par mail à [sav@clas.com](mailto:sav@clas.com) ou bien au 04 79 72 92 80 ou encore vous rendre directement sur notre site [clas.com](http://clas.com)

Si vous avez changé d'avis concernant votre achat, veuillez retourner ce produit avant d'essayer de l'installer.

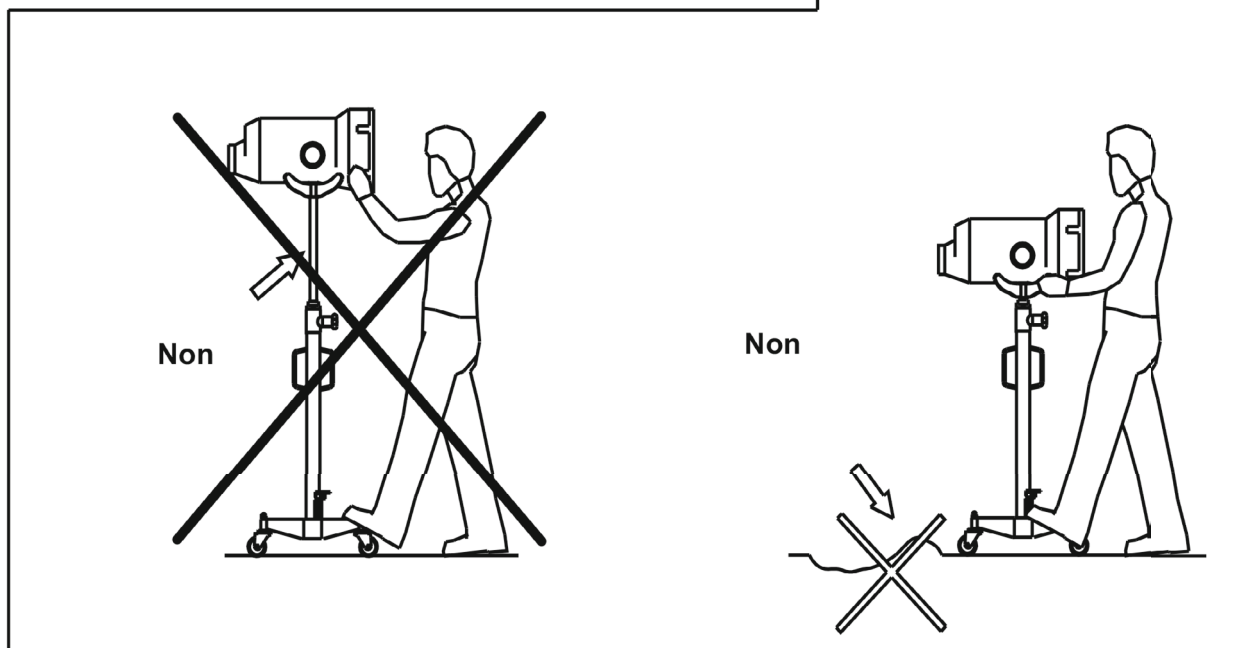
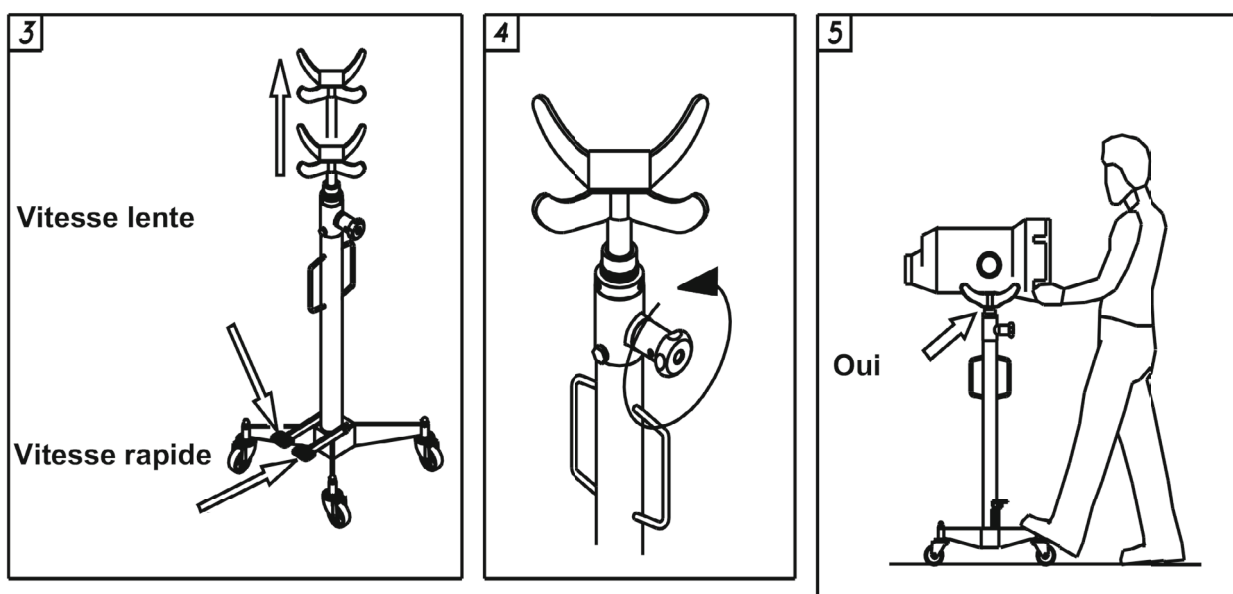
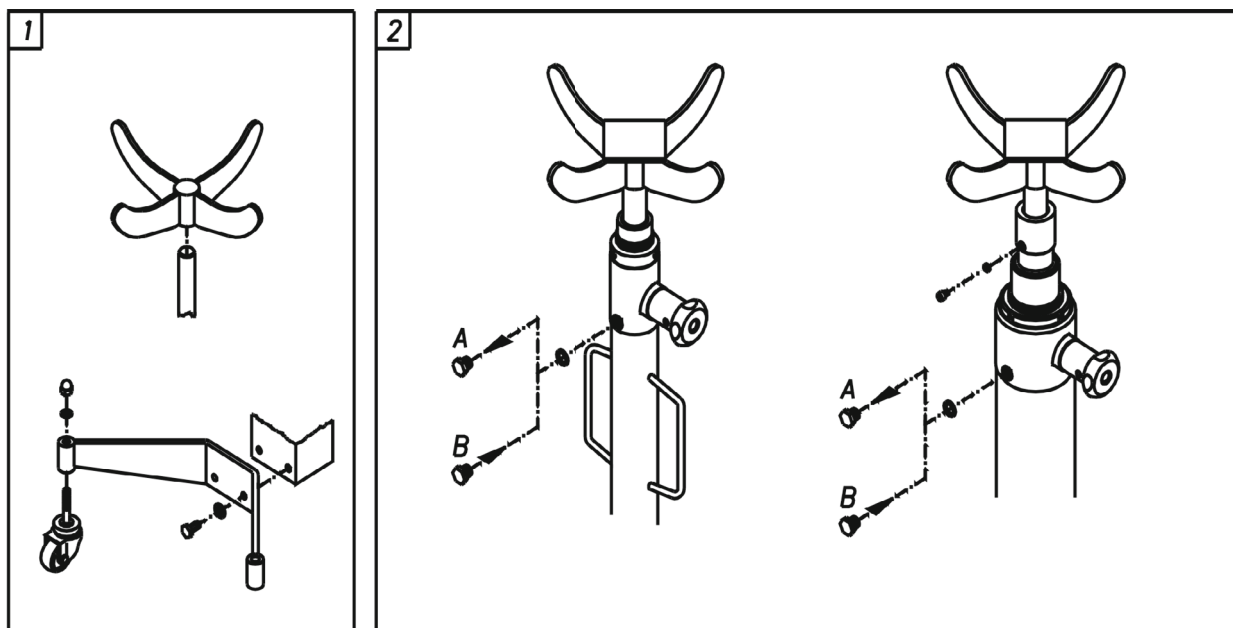
### WARNING

Before returning this product for any reason (installation problem, instructions for use, breakdown, manufacturing problem...), please contact us.

Contact :

You can reach us by mail [sav@clas.com](mailto:sav@clas.com) or by phone +33(0)4 79 72 69 18 or go directly to our website [clas.com](http://clas.com)

If you have changed your mind regarding your purchase, please return this product before you attempt to install it.





## INTRODUCTION

Cette notice fait partie intégrante du produit et doit être gardée soigneusement et transmise en cas de revente. Veuillez bien lire l'ensemble des instructions présentes dans cette notice avant d'utiliser l'OH 0235. En cas d'utilisation impropre et abusive du vérin de fosse, le constructeur dégage toute responsabilité vis à vis des dommages causés aux personnes ou aux biens.

### • EMBALLAGE

L'OH 0236 est expédié dans une boîte en carton, démonté de la façon suivante :

- 1 tête ;
- 2 pieds ;
- Un corps de vérin
- Un sachet contenant les 4 roues pivotantes et la visserie.

## ASSEMBLAGE

1. Ouvrir le colis, vérifiez que l'appareil n'ait subi aucun dommage en cours de transport et qu'il ne manque aucune des pièces indiquées ci-dessus. L'emballage peut-être recyclé ou réutilisé. Placez les 4 roues tournantes à l'extrémité des deux 2 pieds et les bloquer en serrant l'écrou et la rondelle.
2. ATTENTION : Consultez le vue éclatée pour monter correctement les roues et les pieds.
3. Fixez avec les vis et les rondelles, sans serrer, les 2 pieds à la base inférieure du corps du vérin. Faire sortir complètement le tige et vérifiez que le vérin soit bien perpendiculaire à l'embase puis serrer les vis de fixation des pieds.
4. Emboitez la tête sur l'extrémité de la tige
5. Avant la première utilisation, remplacez le bouchon d'huile situé en haut du fût (A) par le bouchon percé (B) fourni avec le vérin de fosse (Fig. 2)
6. Testez le fonctionnement du vérin (Fig. 3), d'abord à vide, puis avec la charge prévue. ATTENTION : NE PAS DÉPASSER LA CHARGE MAXIMALE PRÉVUE ET CLAIREMENT INDIQUÉE SUR LE VÉRIN DE FOSSE

**Pour lever le vérin :** Actionnez avec le pied de la pédale de commande du piston de la pompe (Fig.3)

**Pour abaisser le vérin :** Tournez lentement vers la gauche la poignée de décompression (Fig. 4)

## RÈGLES DE SÉCURITÉ

- L'OH 0236 ne doit être utilisé qu'aux montages et démontages de boîtes de vitesses et de différentiels. IL NE DOIT ÊTRE DÉPLACÉ QUE S'IL SE TROUVE DANS LA POSITION LA PLUS BASSE (Fig. 5). Pendant le transport, assurez-vous que la charge n'oscille pas ou ne risque pas de tomber.
- Ne pas surcharger ! Une surcharge peut provoquer des dégâts ou des ruptures de vérin.
- En manoeuvrant et en déplaçant le vérin de fosse, faire très attention à ce que la charge n'oscille pas et ne tombe pas
- Pour soulever d'autres éléments, à condition que leur poids ne dépasse pas les limites de charge indiquées (essieu arrière, ou dispositif démultiplicateur), il faut employer des têtes réglables spécialement adaptées au vérin.
- Avant de commencer toute réparation, assurez-vous que le véhicule est stable.

ATTENTION : EVITEZ DE PLACER LA CHARGE DÉCENTRÉE SUR LE VÉRIN DE FOSSE ! Une charge non centrée peut provoquer le renversement du vérin de fosse ou des dommages au vérin, à la charge et aux personnes.



Ce vérin est conçu pour être utilisé sur un sol plat et solide pouvant soutenir la charge. L'utilisation de ce vérin de fosse sur sols meubles ou déformés peut causer l'instabilité ou la chute de la charge (Fig. 5).

La soupape de sécurité est tarée et plombée en usine. Ne jamais y toucher ou changer le tarage.

**LE NON RESPECT DES CONSIGNES CI-DESSUS PEUT PROVOQUER LA CHUTE DE LA CHARGE, ENTRAÎNER DES DOMMAGES OU DES RUPTURES DU VÉRIN DE FOSSE ET, PAR CONSÉQUENT, CAUSER DES DOMMAGES AUX PERSONNES ET AUX BIENS.**

## ENTRETIEN & SERVICES

- L'unité hydraulique (vérin-pompe) est un système étanche qui, normalement, ne nécessite qu'une lubrification mensuelle des pièces mobiles. En cas de perte d'huile ou après le démontage de l'unité hydraulique pour remplacement de joints usagés, introduire lentement de l'huile par l'orifice de remplissage tout en actionnant la pédale de la pompe.
- Quantité d'huile nécessaire pour un vérin de fosse 800kg : 1,95 L
- Le système hydraulique contient suffisamment d'huile quand le vérin atteint sa hauteur maximale. ATTENTION ! Une quantité d'huile supérieure pourrait provoquer des incidents.
- Toute huile hydraulique d'une graduation ISO 22 peut être utilisée. NE JAMAIS UTILISER DE LIQUIDE DE FREINS. Les parties mécaniques de la pédale doivent être lubrifiées tous les 2 mois avec de l'huile de haute qualité et la tête du piston de la pompe doit être graissée.
- Vérifiez toujours, avant toute utilisation, l'état d'usure des pièces mécaniques du vérin (dommages ou parties manquantes) ou s'il n'y a pas de fuite d'huile. En cas de choc, d'accident ou de surcharge du vérin, celui-ci doit être contrôlé immédiatement. L'inspection doit être réalisée de préférence par une personne spécialisée recommandée par le fournisseur.
- Il est recommandé de faire contrôler son vérin de fosse tous les ans par un spécialiste recommandé par le fournisseur et de procéder au changement de toute pièce défectueuse ou dangereuse par des pièces de rechange originelles.

### - CONTRÔLES :

- Avant d'utiliser le vérin de fosse, assurez-vous qu'il n'y ait pas d'usure au niveau des pièces mécaniques, ni de fuite d'huile au groupe hydraulique, ni de dommage ou de parties manquantes.
- En cas d'accident quel qu'il soit, de surcharge ou de choc, chaque vérin de fosse doit être contrôlé immédiatement. Cette inspection doit toujours être effectuée par le personnel spécialisé du fournisseur. Il est vivement recommandé de faire effectuer un contrôle annuel par un spécialiste agréé par le fournisseur. Il est aussi recommandé de ne remplacer toute pièce défectueuse ou dangereuse que par des pièces d'origine fournies par le constructeur.

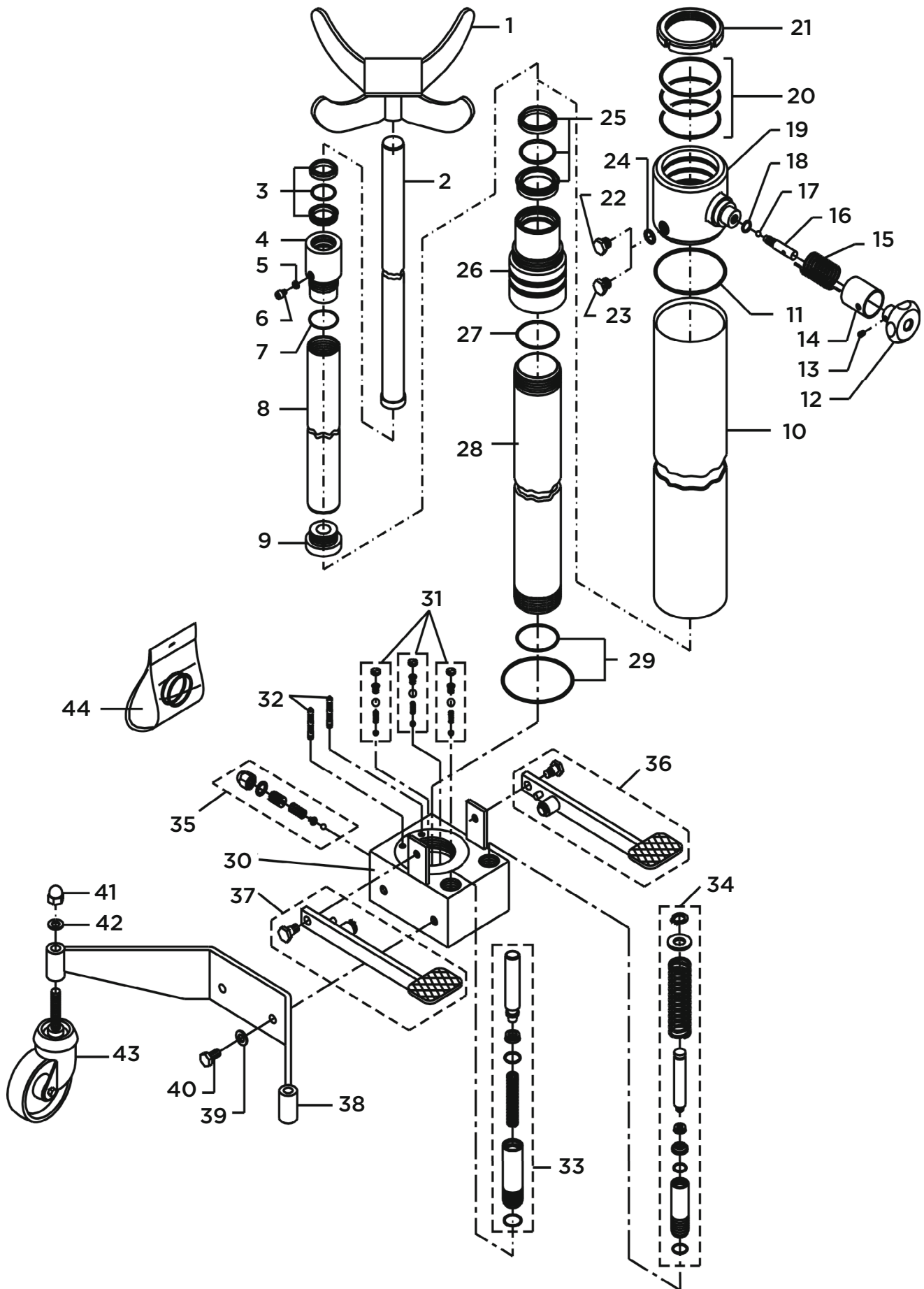
## RECYCLAGE

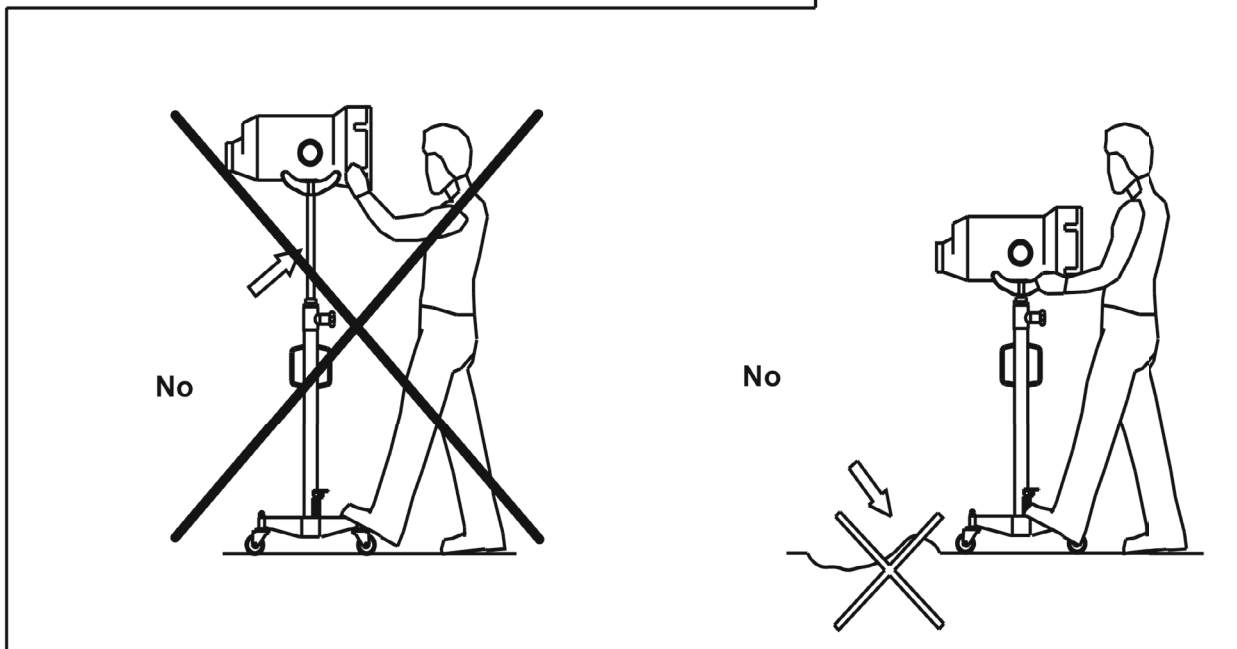
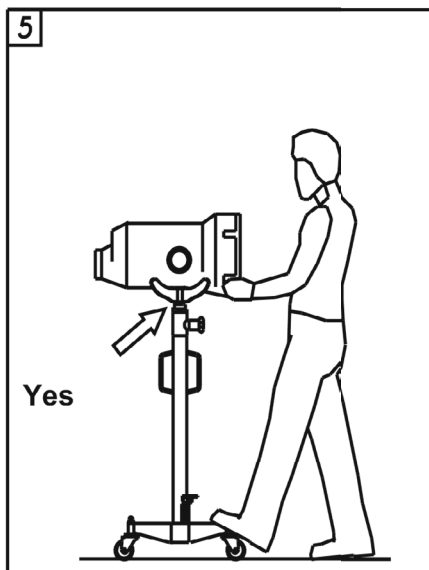
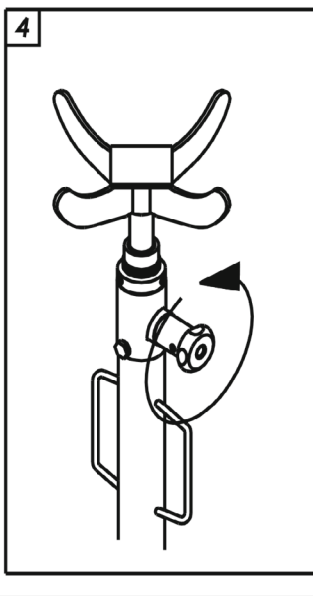
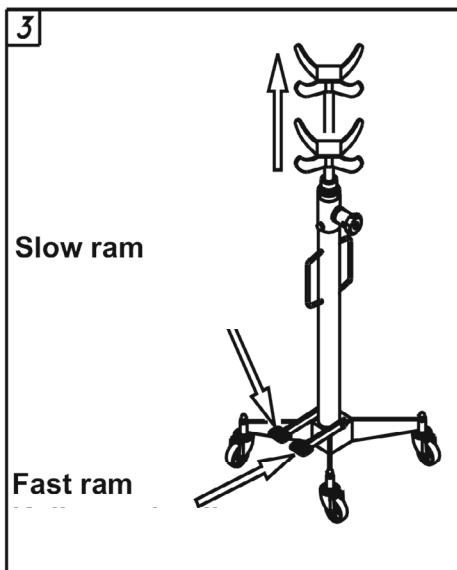
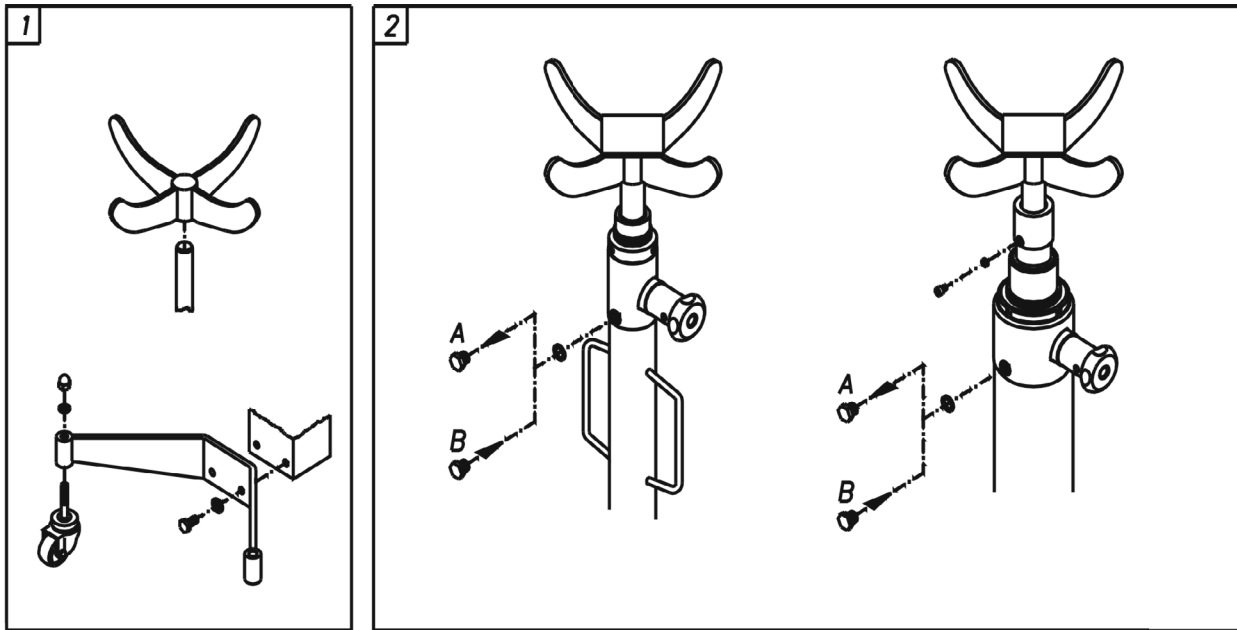
Tout vérin de fosse endommagé, très usé, ou présentant des dysfonctionnements doit être mis hors service.

Lorsque le vérin de fosse devra être détruit, les matériaux résultant de cette destruction devront être éliminés et/ou recyclés conformément à la législation en vigueur dans le pays où le vérin de fosse sera détruit.



VUE ÉCLATÉE







## INTRODUCTION

This manual is an integral part of the product and must be kept carefully and transmitted in case of resale. Please read all instructions in this manual before using OH 0235. In the event of improper and abusive use of the pit jack, the manufacturer shall not be liable for any damage caused to persons or property.

### • PACKAGING

The OH 0236 is shipped in a cardboard box, dismantled as follows:

- 1 head ;
- 2 feet ;
- A cylinder body
- A bag containing the 4 swivel wheels and screws.

## ASSEMBLY

1. Open the package, check that the device has not suffered any damage during transport and that none of the parts indicated above are missing. The packaging can be recycled or reused. Place the 4 rotating wheels at the end of the 2 feet and lock them by tightening the nut and washer.
2. CAUTION: Consult the exploded view to properly mount the wheels and feet.
3. Fasten with screws and washers, loosely, the 2 feet to the lower base of the cylinder body. Fully pull out the rod and check that the cylinder is perpendicular to the base and tighten the foot fixing screws.
4. Snap the head onto the end of the rod
5. Before first use, replace the oil plug at the top of the drum (A) with the drilled plug (B) supplied with the pit cylinder (Fig. 2)
6. Test the operation of the cylinder (Fig. 3), first when empty and then with the intended load.  
**CAUTION: DO NOT EXCEED THE MAXIMUM LOAD SPECIFIED AND CLEARLY INDICATED ON THE PIT JACK.**

**To lift the cylinder:** Operate with the foot of the pump piston control pedal (Fig. 3)

**To lower the cylinder:** Slowly turn the pressure relief handle to the left (Fig. 4)

## SAFETY RULES

- OH 0236 should only be used for the assembly and disassembly of gearboxes and differentials. IT MUST ONLY BE moved if it is found in the LOWEST POSITION (Fig. 5). During transport, make sure that the load does not oscillate or fall.
- Do not overload! Overloading can cause damage or cylinder failure.
- When manoeuvring and moving the pit cylinder, be very careful that the load does not oscillate or fall.
- When lifting other components, provided that their weight does not exceed the indicated load limits (rear axle, or gearbox), adjustable heads specially adapted to the cylinder must be used.
- Before starting any repair, make sure that the vehicle is stable.

**CAUTION: AVOID PLACING THE OFF-CENTER LOAD ON THE PIT CYLINDER!** An uncentered load can cause the pit cylinder to tip over or damage to the cylinder, load and persons.





This jack is designed to be used on a flat and solid floor that can support the load. The use of this pit jack on loose or deformed ground can cause instability or drop of the load (Fig. 5). The safety valve is set and sealed at the factory. Never touch it or change the setting.

**FAILURE TO COMPLY WITH THE ABOVE INSTRUCTIONS MAY CAUSE THE LOAD TO FALL, DAMAGE OR BREAKAGE OF THE PIT CYLINDER AND, CONSEQUENTLY, DAMAGE TO PERSONS AND PROPERTY.**

## MAINTENANCE & SERVICES

- The hydraulic unit (cylinder-pump) is a waterproof system that normally only requires monthly lubrication of moving parts. In case of oil loss or after dismantling the hydraulic unit to replace worn seals, slowly introduce oil through the filling opening while operating the pump pedal.
- Quantity of oil required for a 800kg pit cylinder: 1.95 L
- The hydraulic system contains enough oil when the cylinder reaches its maximum height. CAUTION: A higher amount of oil could cause incidents.
- Any hydraulic oil with an ISO 22 scale can be used. NEVER USE BRAKE FLUID. The mechanical parts of the pedal must be lubricated every 2 months with high quality oil and the pump piston head must be greased.
- Always check the mechanical parts of the cylinder for wear and tear (damage or missing parts) or oil leakage before use. In the event of an impact, accident or overload of the cylinder, it must be checked immediately. The inspection should preferably be carried out by a specialised person recommended by the supplier.
- It is recommended to have your pit cylinder checked annually by a specialist recommended by the supplier and to replace any defective or dangerous parts with original spare parts.

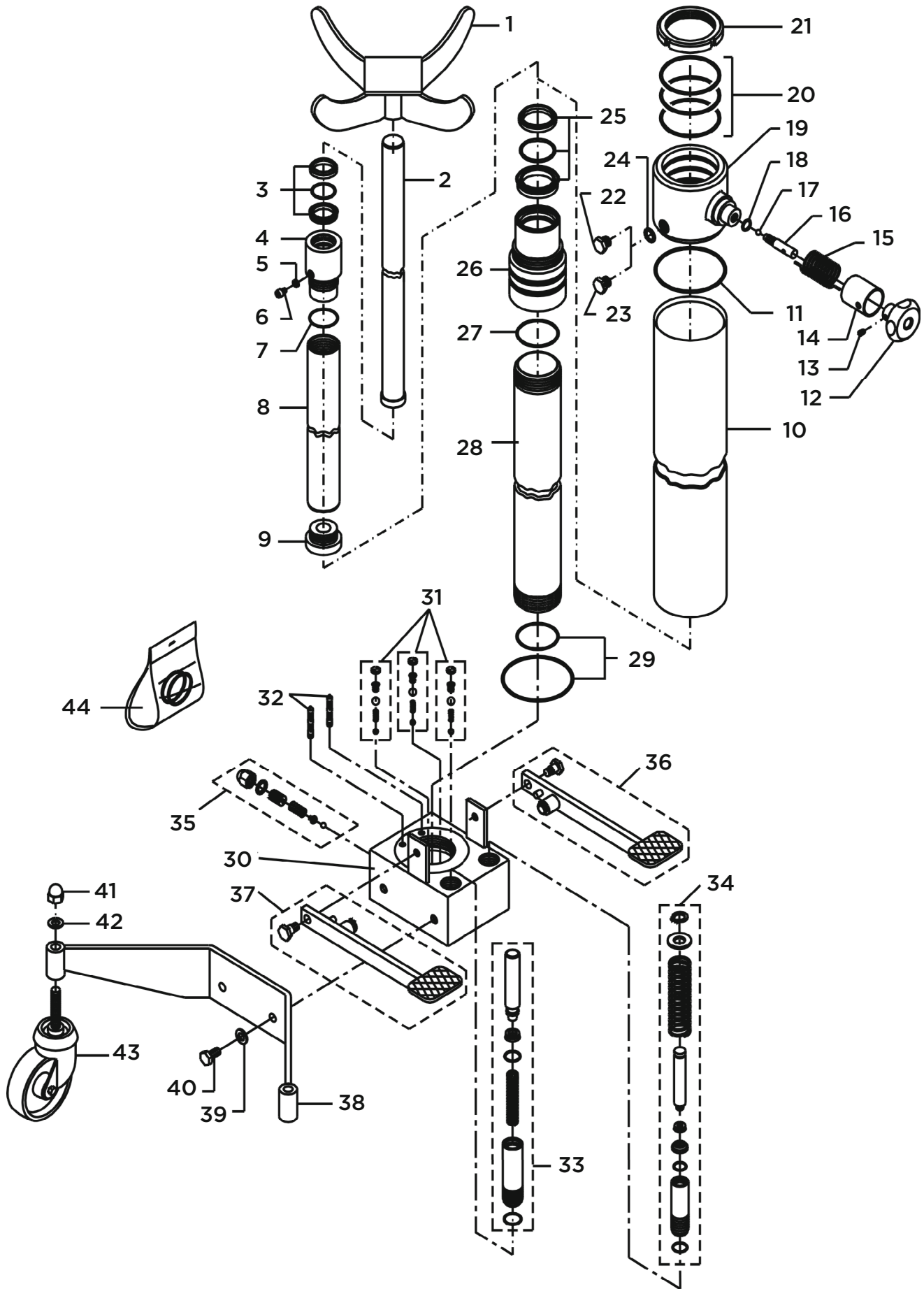
### - CONTROLS :

- Before using the pit cylinder, make sure that there is no wear on the mechanical parts, no oil leakage to the hydraulic unit, no damage or missing parts.
- In the event of any accident, overload or impact, each pit cylinder must be checked immediately. This inspection must always be carried out by the supplier's specialized personnel. It is strongly recommended to have an annual inspection carried out by a specialist approved by the supplier. It is also recommended to replace any defective or dangerous parts only with original parts supplied by the manufacturer.

## DISPOSAL

Any pit cylinder that is damaged, heavily worn, or has malfunctions must be taken out of service. When the pit jack is to be destroyed, the materials resulting from this destruction must be disposed of and/or recycled in accordance with the legislation in force in the country where the pit jack is to be destroyed.

EPLOSED VIEW







**CLAS Equipements**

83 Chemin de la CROUZA  
73800 CHIGNIN  
FRANCE

Tél. +33 (0)4 79 72 62 22  
Fax. +33 (0)4 79 72 52 86

**OH 0236**

**VERIN DE FOSSE 2 ETAGES 800kg**  
**2 STAGE PIT JACK 800kg**

---

Si vous avez besoin de composants ou de pièces, contactez le revendeur  
En cas de problème veuillez contacter le technicien de votre distributeur agréé

If you need components or parts, please contact the reseller.  
In case of problems, please contact your authorized technician.